

**TROILUS FORE 101 M à 1,27 G/T D'ÉQU.-OR, INCLUANT 3,31 G/T D'ÉQU.-OR SUR 20 M ET 65 M à 1,58 G/T D'ÉQU.-OR, INCLUANT 22 M à 3,26 G/T D'ÉQU.-OR, PROLONGE LA MINÉRALISATION À HAUTE TENEUR DE PLUS DE 200 M AU NORD ET AU SUD DE LA FOSSE Z87 AUTREFOIS EXPLOITÉE; MISE À JOUR DE L'ÉTUDE DE PRÉFAISABILITÉ**

Le 17 août 2022, Montréal, Québec – Troilus Gold Corp. (« Troilus » ou la « Société »; TSX : TLG; OTCQX : CHXMF) a le plaisir d'annoncer de nouveaux résultats d'analyses de forage de la fosse Z87 du projet détenu à 100 % par Troilus, situé dans le centre du nord du Québec, au Canada. Ces résultats font partie d'un programme de forages de 11 000 m destiné à élargir et à définir la zone de minéralisation de teneur supérieure au nord, entre les fosses à ciel ouvert Z87 et J4 autrefois exploitées et au sud de la principale zone minéralisée du secteur Z87. La fosse Z87 était la plus grande des deux fosses à ciel ouvert autrefois exploitées qui contient encore les ressources à plus haute teneur de Troilus. Ces résultats prolongent la minéralisation à haute teneur de plus de 100 m le long de la fosse, tant au nord qu'au sud du secteur principal défini auparavant par Z87, assurant ainsi la croissance des estimations des ressources indiquées et présumées. Les détails concernant les résultats de forages du secteur Z87 sont présentés au tableau 1, tandis que les emplacements des puits de forage sont indiqués dans les figures 1 et 2.

***Principaux résultats des forages dans le secteur Z87 :***

Puits 87-22-415

- 1,27 g/t d'équ.-or sur 101 m, incluant 3,31 g/t d'équ.-or sur 20 m et 20,16 g/t sur 1 m
- 1,84 g/t d'équ.-or sur 5 m, incluant 8,07 g/t d'équ.-or sur 1 m
- Prolonge la minéralisation à haute teneur de 120 m au sud de la principale zone minéralisée et 100 m sous l'enveloppe de la fosse de l'EEP
- L'un des intervalles à haute teneur les plus continus obtenus à Troilus jusqu'ici, foré à la limite des ressources minérales présumées et de la minéralisation modélisée, contribuant à l'expansion des ressources présumées et indiquées au sud des modèles filaires actuels de minéralisation.

Puits 87-22-421

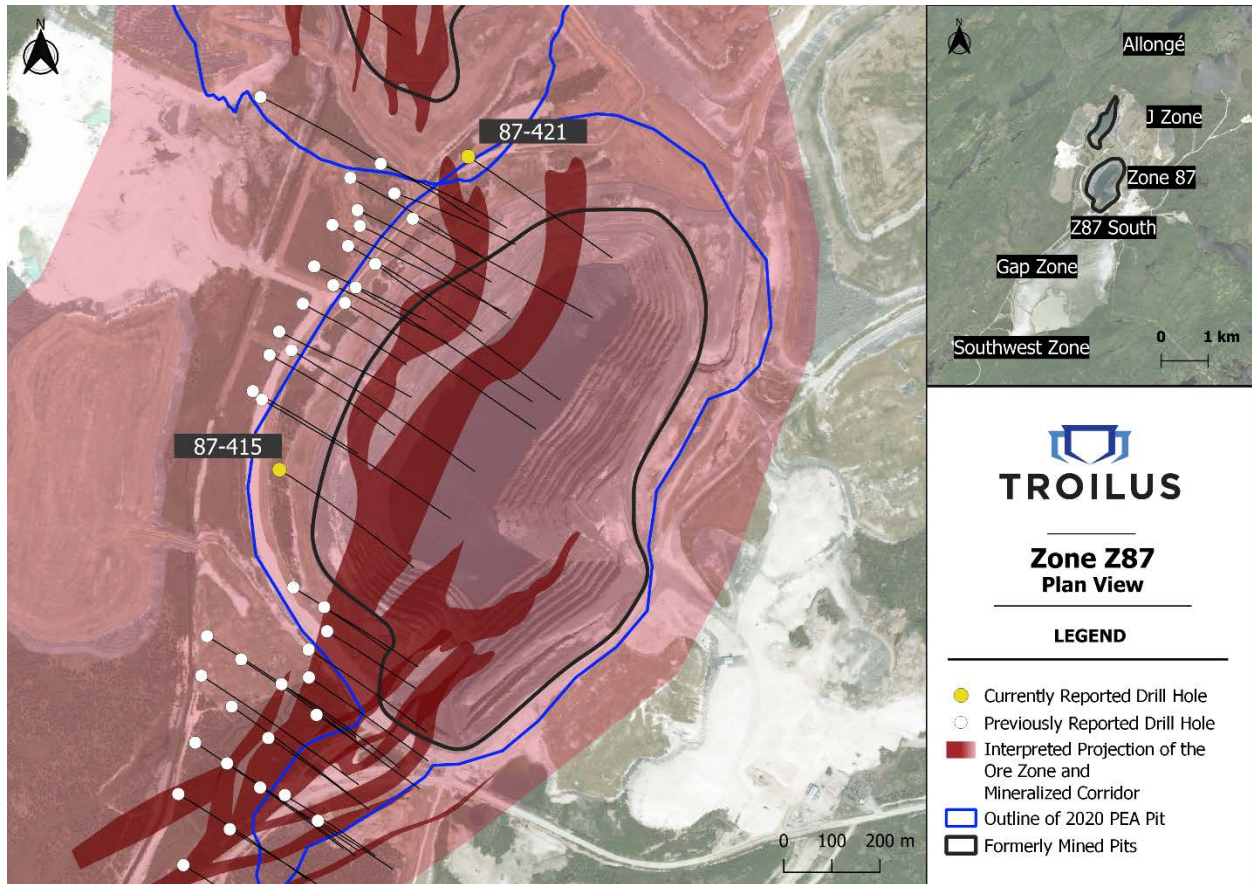
- 1,58 g/t d'équ.-or sur 65 m, incluant 3,26 g/t d'équ.-or sur 22 m
- 1,12 g/t d'équ.-or sur 17 m
- Prolonge la minéralisation à haute teneur de 140 m au nord de la principale zone minéralisée et 125 m sous l'enveloppe de la fosse de l'EEP.

- Parmi les intervalles à haute teneur les plus continus obtenus jusqu'ici à Troilus, parvenant ainsi à étendre les ressources présumées nettement en dehors de l'enveloppe de la fosse actuelle de l'EEP, produisant des indications tangibles de continuité minérale au nord du secteur principal Z87 en direction de la fosse à ciel ouvert J4 autrefois exploitée.

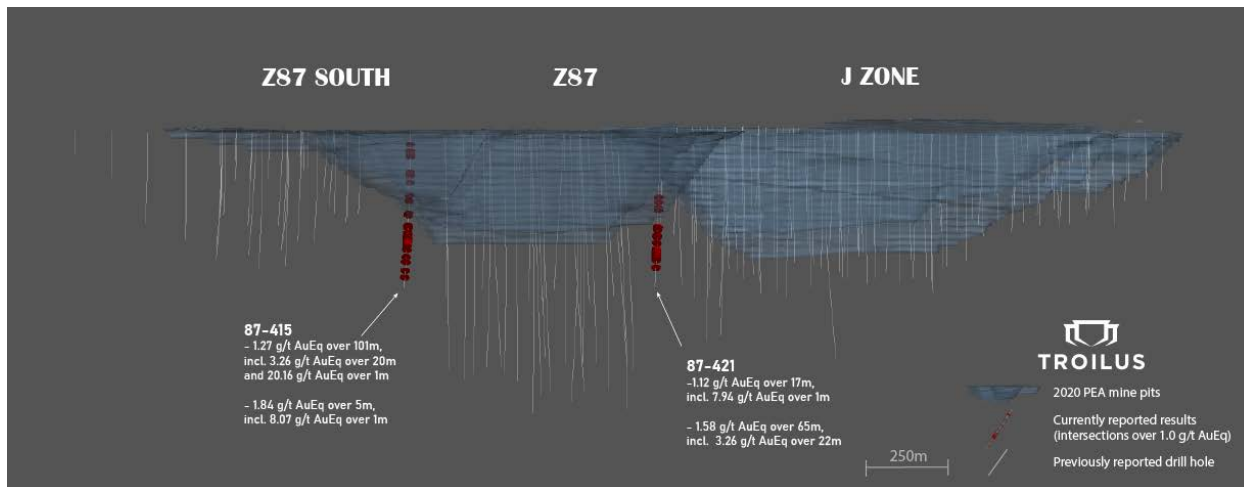
Justin Reid, chef de la direction de Troilus Gold, a indiqué que « ces puits de forage représentent certains des résultats de forage les plus déterminants à ce jour. Ces résultats remarquables indiquent que le potentiel de développement demeure autour des fosses à ciel ouvert autrefois exploitées, avec une minéralisation encore ouverte dans toutes les directions le long du gisement. Ces interceptions présentent les meilleures teneurs forées jusqu'ici à Troilus et sont parmi les plus continues. Elles démontrent la valeur de nos efforts actuels visant à définir le potentiel d'une expansion comportant des retombées économiques importantes de minéralisation connues dans des zones qui n'ont pas encore été évaluées et qui sont facilement accessibles à l'exploitation minière. Le secteur Z87 héberge les ressources à haute teneur les plus continues à Troilus et nous estimons que l'agrandissement de cette grande région minéralisée pourrait substantiellement améliorer le taux de recouvrement et le rendement du projet. Ces résultats, en conjonction avec d'autres résultats de forages très concluants obtenus depuis notre limite d'inclusion de ressources de l'étude de préfaisabilité déjà publiée en mars 2022, ont motivé notre décision de prolonger l'échéancier de l'étude de préfaisabilité pour pouvoir intégrer les 4 derniers mois de données de forage au calcul des ressources minérales, ce qui selon nous produira en fin de compte un scénario d'exploitation minière plus robuste et une représentation plus précise du projet. Pendant que le calcul des ressources et l'EPF sont en voie d'être terminés, nous poursuivrons les forages au nord et au sud des fosses Z87 pour bonifier ces résultats spectaculaires. »

### **Mise à jour sur l'étude de préfaisabilité**

Suite aux excellents résultats des forages obtenus depuis la date limite d'inclusion des données de forage dans l'étude de préfaisabilité auparavant fixée à mars 2022, y compris ceux faisant l'objet de l'annonce d'aujourd'hui, la société a accordé à ses conseillers extérieurs un report de l'échéancier de 4 à 6 semaines pour achever l'actualisation des estimations de ressources minérales afin d'inclure les 4 derniers mois de données de forage. La mise à jour de l'étude de préfaisabilité et de l'estimation de ressources minérales doit être terminée d'ici la fin du 3<sup>e</sup> trimestre de l'année civile et les résultats seront annoncés dès que possible.



**Figure 1. Carte de la vue aérienne du programme de forage du secteur Z87, illustrant les cols et les tracés des puits de forage actuels et ceux des rapports antérieurs.**



**Figure 2 : Section longitudinale orientée vers le nord-ouest présentant des interceptions supérieures à 1,0 g/t d'équ.-or sur les puits de forage faisant l'objet du rapport actuel.**

Tableau 1 : Résultats des analyses du secteur Z87

| Hole          | From (m)   | To (m)     | Interval (m) | Inside/Outside of PEA Pit Shell | Au Grade (g/t) | Cu Grade (%) | Ag Grade (g/t) | AuEq Grade (g/t) |
|---------------|------------|------------|--------------|---------------------------------|----------------|--------------|----------------|------------------|
| <b>87-415</b> |            |            |              |                                 |                |              |                |                  |
|               | 44         | 48         | 4            | Inside                          | 1.17           | 0.00         | 0.25           | 1.18             |
|               | 68         | 69         | 1            | Inside                          | 0.87           | 0.13         | 1.60           | 1.05             |
|               | 75         | 76         | 1            | Inside                          | 0.91           | 0.17         | 0.25           | 1.12             |
|               | 79         | 96         | 17           | Inside                          | 0.71           | 0.06         | 0.43           | 0.79             |
| incl          | 80         | 88         | 8            | Inside                          | 1.02           | 0.03         | 0.32           | 1.05             |
|               | 146        | 147        | 1            | Inside                          | 1.64           | 0.00         | 0.25           | 1.65             |
|               | 151        | 161        | 10           | Inside                          | 0.88           | 0.02         | 0.35           | 0.90             |
|               | 184        | 185        | 1            | Inside                          | 0.99           | 0.02         | 0.25           | 1.01             |
|               | 232        | 233        | 1            | Outside                         | 1.04           | 0.01         | 0.25           | 1.04             |
|               | 237        | 238        | 1            | Outside                         | 1.44           | 0.01         | 0.60           | 1.45             |
|               | 252        | 255        | 3            | Outside                         | 0.95           | 0.00         | 0.37           | 0.96             |
|               | 301        | 302        | 1            | Outside                         | 1.00           | 0.01         | 0.25           | 1.01             |
|               | 307        | 309        | 2            | Outside                         | 1.02           | 0.01         | 0.25           | 1.04             |
|               | 347        | 358        | 11           | Outside                         | 0.84           | 0.02         | 1.20           | 0.87             |
| incl          | 347        | 348        | 1            | Outside                         | 5.07           | 0.02         | 1.40           | 5.11             |
|               | <b>366</b> | <b>467</b> | <b>101</b>   | <b>Outside</b>                  | <b>1.13</b>    | <b>0.10</b>  | <b>0.99</b>    | <b>1.27</b>      |
| <b>incl</b>   | <b>406</b> | <b>426</b> | <b>20</b>    | <b>Outside</b>                  | <b>3.00</b>    | <b>0.22</b>  | <b>2.82</b>    | <b>3.31</b>      |
| and           | 466        | 467        | 1            | Outside                         | 20.10          | 0.04         | 0.50           | 20.16            |
|               | 486        | 487        | 1            | Outside                         | 1.35           | 0.06         | 0.25           | 1.42             |
|               | 519        | 520        | 1            | Outside                         | 1.77           | 0.03         | 1.40           | 1.82             |
|               | 542        | 547        | 5            | Outside                         | 1.74           | 0.06         | 1.39           | 1.84             |
|               | 546        | 547        | 1            | Outside                         | 7.93           | 0.08         | 3.30           | 8.07             |
| <b>87-421</b> |            |            |              |                                 |                |              |                |                  |
|               | 224        | 225        | 1            | Outside                         | 1.10           | 0.02         | 0.25           | 1.13             |
|               | 242        | 243        | 1            | Outside                         | 0.78           | 0.22         | 2.50           | 1.08             |
|               | 264        | 266        | 2            | Outside                         | 0.93           | 0.16         | 1.55           | 1.14             |
|               | 274.2      | 275        | 0.8          | Outside                         | 0.99           | 0.23         | 2.20           | 1.30             |
|               | 338        | 355        | 17           | Outside                         | 1.01           | 0.08         | 1.12           | 1.12             |
|               | 371        | 373        | 2            | Outside                         | 1.66           | 0.08         | 2.65           | 1.79             |
|               | 377        | 386        | 9            | Outside                         | 0.82           | 0.10         | 2.53           | 0.98             |
|               | 405.5      | 407        | 1            | Outside                         | 1.14           | 0.37         | 10.10          | 1.70             |
|               | <b>415</b> | <b>480</b> | <b>65</b>    | <b>Outside</b>                  | <b>1.32</b>    | <b>0.19</b>  | <b>3.20</b>    | <b>1.58</b>      |
| incl          | <b>431</b> | <b>453</b> | <b>22</b>    | <b>Outside</b>                  | <b>2.77</b>    | <b>0.34</b>  | <b>5.66</b>    | <b>3.26</b>      |
|               | 504        | 505        | 1            | Outside                         | 1.18           | 0.01         | 1.80           | 1.21             |

\* Veuillez noter que les intervalles de forage décrits dans ce communiqué de presse sont des longueurs de carottes en fond de trou, les épaisseurs réelles ne pouvant être déterminées avec les informations disponibles.

## **Assurance et contrôle de la qualité**

Dans le cadre du programme de forage du secteur Z87, des échantillons d'analyse d'un mètre ont été prélevés à partir de carottes de calibre NQ, puis sciés en deux. Une moitié a été envoyée pour analyse à ALS Laboratory, un laboratoire commercial agréé, et l'autre moitié a été mise de côté à des fins d'analyse, de contre-vérification et de consultation ultérieure. Un programme rigoureux d'assurance et de contrôle de la qualité a été appliqué à tous les échantillons, comprenant l'intégration d'un étalon minéralisé certifié et d'un échantillon de référence dans chaque lot de 25 échantillons. Chaque échantillon a été préparé selon la procédure normalisée de concassage à 75 microns (85 % passant) sur des demi-carottes de 500 g. Les échantillons ont fait l'objet d'une pyroanalyse 1-AT (30 g) avec fini par absorption atomique et lorsque les résultats étaient supérieurs à 3,5 g/t d'or, les analyses ont été reprises avec un fini gravimétrique. Pour les échantillons d'assurance et de contrôle de la qualité, une pyroanalyse de 50 g a été effectuée. Outre les analyses pour l'or, ALS Laboratory a effectué une analyse multiéléments ME-ICP61 pour 33 éléments ICP-AES au moyen de quatre acides.

## **Expertise d'une personne qualifiée**

Les renseignements techniques et scientifiques contenus dans ce communiqué de presse ont été examinés et approuvés par M. Kyle Frank, géoscientifique professionnel et directeur de l'exploration, qui est une personne qualifiée en vertu du Règlement 43-101. M. Frank est un employé de Troilus et n'est pas indépendant de la Société en vertu du Règlement 43-101.

## **À propos de Troilus Gold Corp.**

Troilus Gold Corp. est une petite société minière basée au Canada qui se concentre sur l'avancement systématique et la réduction des risques de l'ancienne mine d'or et de cuivre Troilus dans le but de parvenir à la production. De 1996 à 2010, la mine Troilus a produit plus de 2 millions d'onces d'or et près de 70 000 tonnes de cuivre. Troilus se situe dans les territoires miniers réputés du Québec, au Canada, où elle possède un territoire stratégique de 1 420 km<sup>2</sup> dans la ceinture de roches vertes de Frotet-Evans. Depuis l'acquisition de la mine en 2017, les succès d'exploration en cours ont démontré le potentiel de très grande envergure du réseau aurifère du terrain, notamment une importante croissance des ressources minérales. La Société accroît les études techniques depuis la réalisation d'une EEP rigoureuse en 2020, qui a démontré le potentiel de la mine Troilus de devenir un atout de premier rang en matière de production d'or et de cuivre au Canada. Dirigée par une équipe expérimentée ayant déjà fait ses preuves en matière d'exploitations minières réussies, Troilus est en position de devenir une mine clé en Amérique du Nord.

## **Pour plus de renseignements :**

### **Caroline Arsenault**

*Vice-présidente, communications de l'entreprise*

+1 (647) 407-7123

[info@troilusgold.com](mailto:info@troilusgold.com)

## ***Mise en garde relative aux énoncés prospectifs et à l'information prospective***

*Les ressources minérales qui ne constituent pas des réserves minérales n'ont pas de viabilité économique démontrée; des facteurs liés à l'environnement, aux autorisations, aux lois, aux titres de propriété, à la fiscalité, au cadre*

sociopolitique, à la commercialisation ou à d'autres questions pertinentes pourraient avoir des répercussions notables sur l'estimation révisée des ressources minérales déclarées. Il n'existe aucune certitude que les ressources minérales indiquées pourront être converties en réserves minérales présumées. Il n'existe aucune certitude que l'estimation révisée des ressources minérales déclarées se concrétise.

Cette EEP est de nature préliminaire et comprend des ressources minérales inférées qui sont considérées comme trop spéculatives d'un point de vue géologique pour qu'on leur impute des considérations économiques qui permettraient de les classer dans la catégorie des réserves minérales. Il n'y a, par ailleurs, aucune certitude que les résultats de l'EEP se concrétiseront. La viabilité économique des ressources minérales qui ne sont pas des réserves minérales n'a pas été établie. L'EEP est assujettie à un certain nombre de risques et d'incertitudes. Consultez l'information qui suit ainsi que le dernier rapport technique de la Société accessible sur SEDAR afin d'obtenir des renseignements supplémentaires concernant les principales hypothèses, les paramètres, les méthodes et les risques liés à la détermination de l'information qui précède.

Le présent communiqué de presse contient des « énoncés prospectifs » au sens de la législation canadienne en vigueur sur les valeurs mobilières. Les déclarations prospectives comprennent, mais sans s'y limiter, les déclarations concernant les incidences et les résultats du programme de forage en cours sur la Société; l'échéancier et les retombées de l'EPF, le potentiel de croissance et les éventuels aspects économiques du projet et l'état des connaissances de la Société à l'égard du projet; le potentiel de mise en valeur et le calendrier du projet; l'estimation des ressources minérales; la concrétisation de l'estimation des ressources minérales; le moment auquel aura lieu l'exploration future prévue et son ampleur; les résultats attendus du programme de forage de la Société pour 2022 et leurs incidences éventuelles sur l'importance potentielle estimée des ressources minérales; les coûts des activités futures; les dépenses d'immobilisations et les frais d'exploitation; les résultats des activités d'exploration; la capacité prévue des investisseurs à continuer de profiter des faibles coûts de découverte de la Société, de l'expertise technique et du soutien des collectivités locales. De façon générale, les énoncés prospectifs se reconnaissent à l'emploi de mots évoquant l'avenir comme « planifier », « prévoir », « s'attendre à », « budgéter », « estimer », « projeter », « prédire », « anticiper », « croire » ou des variations, y compris dans la forme négative, de ces termes, expressions ou énoncés qui indiquent que certains événements, certaines actions ou certains résultats « pourraient » ou « pourront » « survenir », « être réalisés » ou « être atteints ». Les énoncés prospectifs sont formulés sur la foi de certaines hypothèses et d'autres faits importants qui, s'ils sont erronés, pourraient faire en sorte que les résultats, le rendement ou les réalisations obtenus par Troilus soient considérablement différents des résultats, du rendement ou des réalisations explicitement ou implicitement évoqués dans ces énoncés. Ces énoncés et cette information se fondent sur de nombreuses hypothèses concernant les stratégies commerciales actuelles et futures et sur le contexte dans lequel Troilus exercera ses activités à l'avenir. Certains facteurs importants susceptibles d'entraîner une différence significative entre les résultats, le rendement ou les réalisations obtenus et ceux évoqués dans les énoncés prospectifs comprennent, entre autres, les fluctuations des taux de change, le climat économique mondial, la dilution des actions, la volatilité du cours des actions et la concurrence. Les énoncés prospectifs sont soumis à des risques connus et inconnus, à des incertitudes et à d'autres facteurs importants qui peuvent faire en sorte que les résultats réels, le niveau d'activité, le rendement ou les réalisations de Troilus soient sensiblement différents de ceux exprimés ou sous-entendus par ces énoncés prospectifs, y compris, mais sans s'y limiter : l'absence de garantie que le programme d'exploration entraînera un accroissement des ressources minérales; les risques et incertitudes inhérents aux estimations des ressources minérales; les répercussions que la pandémie de la COVID-19 peut avoir sur les activités de la Société (notamment, sur ses employés et ses fournisseurs) et l'économie en général; l'impact de la reprise après la pandémie de la COVID-19 et ses répercussions sur le marché de l'or et d'autres métaux; l'obtention des autorisations nécessaires; les incertitudes commerciales générales, économiques, concurrentielles, politiques et sociales; les cours futurs des minéraux; les accidents, les conflits de travail et les pénuries; les risques environnementaux et autres risques affectant l'industrie minière, y compris, sans s'y limiter, les risques et incertitudes énoncés dans le dernier rapport technique de la Société et dans d'autres documents d'information continue de la Société disponibles sous le profil de la Société sur le site [www.sedar.com](http://www.sedar.com). Même si Troilus s'est efforcée de déterminer les facteurs importants qui pourraient faire en sorte que les résultats réels soient très différents de ceux qui figurent dans les énoncés prospectifs, d'autres facteurs pourraient faire en sorte que les prévisions, estimations et attentes à l'égard des résultats ne sont pas réalisées. Il n'existe aucune garantie que de tels énoncés s'avéreront exacts, puisque les résultats obtenus et les événements futurs pourraient être très différents de ceux anticipés et formulés dans ces

*énoncés. Par conséquent, les lecteurs ne doivent pas accorder un crédit indu aux énoncés prospectifs. Troilus ne s'engage pas à mettre à jour les énoncés prospectifs, sauf lorsque les lois en vigueur sur les valeurs mobilières l'exigent.*