

TROILUS DÉCOUVRE UNE NOUVELLE ZONE AURIFÈRE EN SURFACE APPELÉE « WEST RIM », AVEC INTERSECTION DE 1,37 G/T D'ÉQU.-OR SUR 11 M À MOINS DE 200 M DE LA FOSSE DE RÉSERVE, ET CONFIRME LA CONTINUITÉ DE LA MINÉRALISATION DE LA ZONE X22 À UNE PROFONDEUR DE 550M

Le 30 mai 2024, Montréal, Québec – Troilus Gold Corp. (« Troilus » ou la « Société »; TSX : TLG; OTCQX : CHXMF; FSE : CM5R) est ravie d'annoncer la découverte d'une nouvelle zone aurifère appelée « West Rim Zone » ou « West Rim », située à moins de 200 mètres à l'ouest de l'enveloppe de la fosse de la réserve nord (zones 87, J et X22) (voir la figure 1), en plus des résultats d'analyse de la zone X22 (« X22 ») dans le cadre de son projet Troilus, situé dans le centre nord du Québec, au Canada. Les résultats présentés dans le présent document s'inscrivent dans le cadre d'une campagne de forage de 25 000 m en cours, destinée à élargir et à définir des cibles de forage sélectionnées le long du corridor minéral principal et à l'échelle régionale.

Points saillants de l'intersection du puits X22-24-080 :

- **La zone nouvellement découverte « West Rim » a intersecté 1,37 g/t d'équ.-or** (1,32 g/t d'or, 1,5 g/t d'argent, 0,02 % de cuivre) **sur 11 m** au sein d'une intersection plus large de **0,74 g/t d'équ.-or** (0,69 g/t d'or, 1,78 g/t d'argent, 0,02 % de cuivre) **sur 32 m** à partir de seulement 21 m de foration descendante (voir la figure 2).
- **La zone X22 a intersecté 10,27 g/t d'équ.-or** (10,15 g/t d'or, 0,50 g/t d'argent, 0,07 % de cuivre) **sur 1 m** et **0,83 g/t d'équ.-or** (0,58 g/t d'or, 1,45 g/t d'argent, 0,15 % de cuivre) **sur 30 m, y compris 13,85 g/t d'équ.-or** (12,55 g/t d'or, 9,10 g/t d'argent, 0,76 % de cuivre) **sur 1 m à 550 m de profondeur** (voir la figure 2).

Justin Reid, chef de la direction de Troilus Gold, a déclaré : « Après cinq années d'exploration systématique, nous continuons à faire des découvertes significatives sur la propriété Troilus. La cible West Rim témoigne de la prospectivité et de l'opportunité à proximité des fosses de réserves minérales du projet Troilus définies dans la récente étude de faisabilité (voir le communiqué de presse du 14 mai 2024)*. Située à seulement 200 m de la fosse de la réserve nord et à la surface, la zone West Rim est un corridor très prometteur qui s'étend sur une longueur de 4 km, dont 1 km n'a jamais été foré et est ouvert au forage de suivi et à la délimitation de la minéralisation. En outre, les résultats de la zone X22 ont permis d'étendre la minéralisation au-delà d'une profondeur de 500 m, ce qui confirme le potentiel futur de développement souterrain. L'équipe de géologie a continué de découvrir et de développer avec succès des cibles sur l'ensemble de la propriété, et nous attendons avec impatience le forage de suivi dans les mois à venir en vue du développement de la cible West Rim et d'autres extensions en dessous de la fosse de la réserve nord. »

* Le rapport technique complet sur le Règlement 43-101 associé à l'étude de faisabilité du projet Troilus sera disponible sur SEDAR+ à l'adresse www.sedarplus.ca, sous le profil de l'émetteur de la Société, ainsi que sur le site Web de la Société à l'adresse fr.troilusgold.com jusqu'au 28 juin 2024.

Zone West Rim

La zone West Rim a été découverte dans le cadre d'un programme de forage de 25 000 m en cours sur la propriété Troilus, conçu pour tester des cibles de forage à proximité de la mine et des cibles prioritaires régionales. La cible West Rim est un horizon stratigraphique exhalatif situé dans des roches métavolcaniques felsiques à intermédiaires le long de la marge nord-ouest de l'intrusion Troilus. Cette séquence prospective peut être suivie sur plus de 4 km depuis l'éponte supérieure de la zone J, et continue à travers la zone West Rim vers l'éponte supérieure sud-ouest. La limite est de l'intrusion Troilus a été largement explorée, et les réserves définies dans les fosses Z87 et sud-ouest sont alignées le long de cette limite est. La limite ouest de la diorite (West Rim) n'a pas été explorée et reste ouverte à d'autres forages (voir la figure 2 ci-dessous).

Le puits X22-24-080, qui fait l'objet du rapport d'aujourd'hui, a été conçu pour permettre de tester cet horizon et la minéralisation de la zone X22 en profondeur. L'horizon West Rim a retourné **0,74 g/t d'équ.-or sur 32 m**, y compris **1,37 g/t d'équ.-or sur 11 m** à partir de 21 m de foration descendante. Cette intersection est située à moins de 200 m au sud-ouest de l'enveloppe de la fosse de la réserve nord qui comprend les zones Z87, ZJ et X22.

Géologie de la zone West Rim

Le puits X22-24-080 montre une zonation métallique claire dans la zone West Rim avec une zone inférieure de zinc-argent et une zone supérieure d'or. La minéralisation sulfurée se compose de filonnets disséminés et de petites lentilles de pyrrhotite massive, de pyrite avec de la sphalérite et de la chalcopryrite accessoires transposées dans la foliation dominante. Le type de minéralisation, l'altération et la signature polymétallique suggèrent un système de sulfures volcanogènes massifs (SVM) aurifère, ce qui augmente la prospectivité de la zone en vue de la découverte de zones de minerai plus grandes et plus riches le long du gisement et en profondeur. West Rim est une cible de phase 1, qui englobe une combinaison de phases volcaniques/intrusives favorables, d'anomalies géophysiques et de cadres structuraux attrayants, tous situés à proximité du site minier, dans des zones peu couvertes par les forages. Les phases de forage ultérieures comprennent le suivi des corridors à haute teneur en profondeur sous la fosse de la réserve nord et le forage de cibles régionales. Il est prévu d'effectuer un forage de 1 700 m supplémentaires pour le suivi de la tendance West Rim récemment découverte.

Forage profond sous la fosse nord – extension de la minéralisation de la zone X22 en profondeur

Les résultats du puits **X22-24-080** ont également confirmé la continuité du système minéralisé en profondeur sous la zone X22, avec de larges intersections minéralisées de **0,83 g/t d'équ.-or sur 30 m et de 0,38 g/t d'équ.-or sur 26 m**, et des corridors à haute teneur avec des intersections de **10,27 g/t d'équ.-or sur 1 m et de 13,85 g/t d'équ.-or sur 1 m**. Les résultats montrent également que la phase tonalitique de l'intrusion Troilus, qui contient la zone X22, semble s'épaissir en profondeur. Les données provenant des puits d'extension plus profonds comme le X22-24-080 permettront d'informer et de mettre à jour le programme de forage en cours, avec un accent sur l'extension des corridors à haute teneur.

La zone X22 a été cernée à la fin de 2022 à la limite sud-ouest de la mine à ciel ouvert Z87. 23 256 m ont été forés dans la zone X22, ce qui a permis d'étendre l'empreinte minérale de la zone de 300 m à environ 1 km, et de confirmer la présence régulière de structures continues à haute teneur près de la surface sur la longueur de gisement. Bien que la zone X22 ne représente qu'une petite partie des 322 000 m forés à

Troilus depuis 2018, elle a contribué à 1,19 Moz d'équ.-or (59,2 Mt à 0,62 g/t d'équ.-or), soit 11 % du total des ressources minérales indiquées à ciel ouvert (voir le [communiqué de presse du 16 octobre 2023](#)).

Faits saillants précédemment rapportés des corridors à haute teneur de la zone X22 :

(Voir le tableau 2 pour une ventilation par métal)

7 septembre 2023 :

- **10,73 g/t d'équ.-or sur 10 m, y compris 19,07 g/t d'équ.-or sur 3 m et 41,98 g/t d'équ.-or sur 1 m (X22-24-071), ainsi que 32,48 g/t d'équ.-or sur 0,8 m (X22-23-075).**

11 juillet 2023 :

- **104,12 g/t d'équ.-or sur 1 m (X22-23-042), 15,57 g/t d'équ.-or sur 1 m, 26,14 g/t d'équ.-or sur 1 m (X22-23-059), 3,32 g/t d'équ.-or sur 11 m, y compris 24,60 g/t d'équ.-or sur 1 m et 3,11 g/t d'équ.-or sur 17 m, y compris 7,26 g/t d'équ.-or sur 3 m (X22-23-066), ainsi que 133,15 g/t d'équ.-or sur 0,7 m (X22-23-067)**

9 mai 2023 :

- **3,54 g/t d'équ.-or sur 6 m à partir du puits X22-23-031, 8,73 g/t d'équ.-or sur 4 m, y compris 25,35 g/t d'équ.-or sur 1 m (X22-23-032), 6,59 g/t d'équ.-or sur 3 m (X22-23-033), ainsi que 14,41 g/t d'équ.-or sur 1,2 m (X22-23-036)**

25 avril 2023 :

- **6,74 g/t d'équ.-or sur 3 m, y compris 15,58 g/t d'équ.-or sur 1 m (X22-23-006) et 131,86 g/t d'équ.-or sur 1 m (X22-23-030)**

30 mars 2023 :

- **8,09 g/t d'équ.-or sur 2 m (X22-23-023)**

23 mars 2023 :

- **11,18 g/t d'équ.-or sur 6 m, y compris 27,70 g/t d'équ.-or sur 2 m (X22-23-027)**

D'autres forages de cibles souterraines sont prévus sous la fosse de la réserve nord, près de la zone 87, qui présente des colonnes minéralisées à haute teneur plongeant avec la linéation d'étirement dominante forée pour la dernière fois [le 31 octobre 2018](#), ainsi que des extensions démontrées sous les fosses de ressources minérales. Voir le tableau 3 pour une ventilation par métal.

Figure 1 – Vue aérienne de la zone West Rim illustrant les puits de forage actuels et ceux des rapports antérieurs

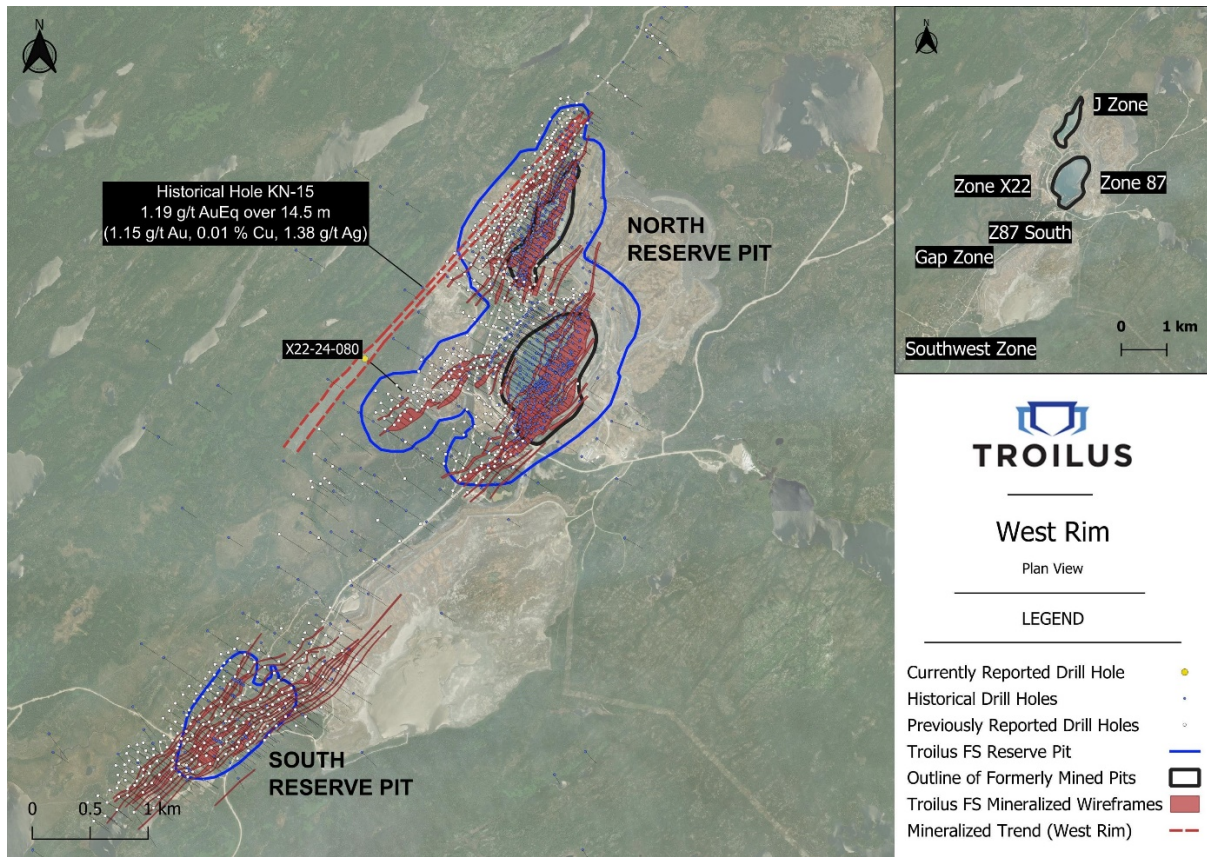


Figure 2 – Carte géologique du gisement Troilus illustrant les puits de forage actuels et ceux des rapports antérieurs

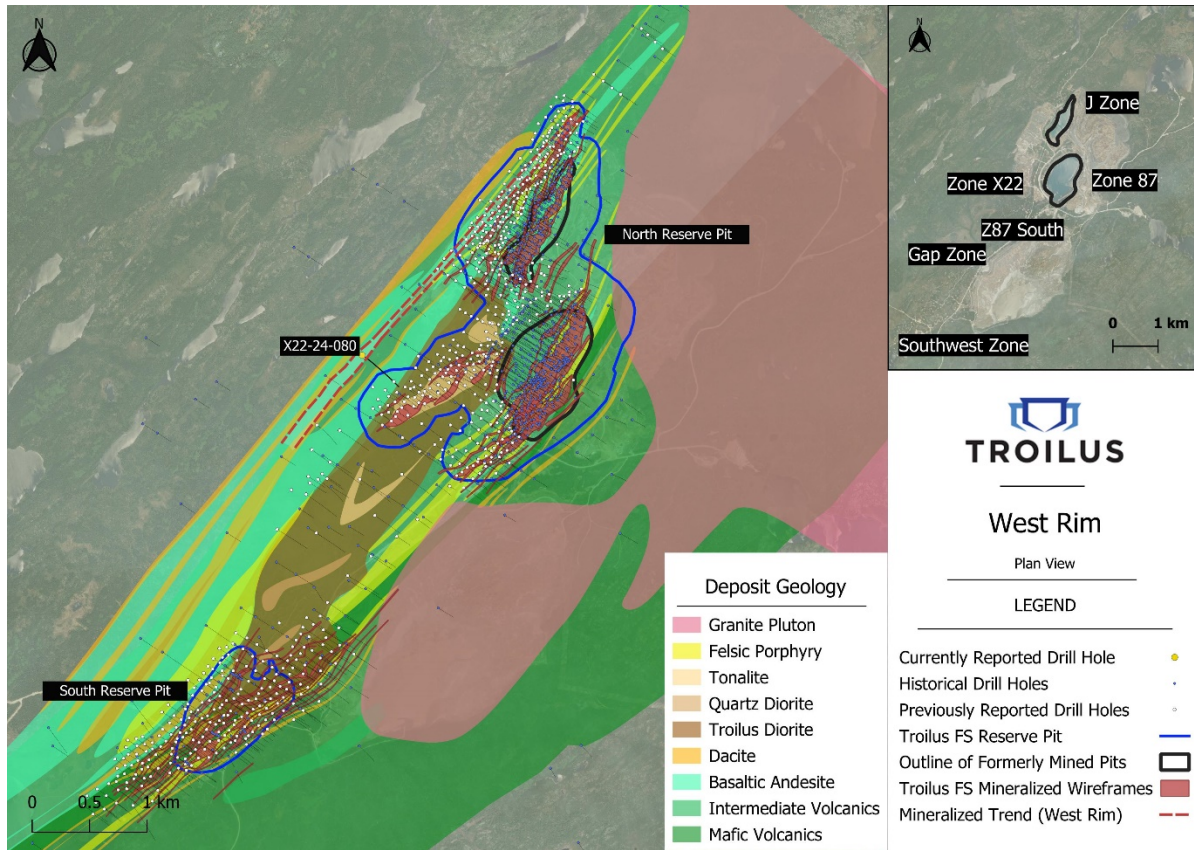


Tableau 1 – Résultats de forage du puits X22-24-080

Puits	De (m)	À (m)	Intervalle (m)	À l'intérieur/à l'extérieur de la fosse de réserve de l'étude de faisabilité	Teneur en or (g/t)	Teneur en cuivre (%)	Teneur en argent (g/t)	Teneur en équ.-or* (g/t)
X22-24-080								
	21	53	32	Extérieur	0,69	0,02	1,78	0,74
incl.	32	43	11	Extérieur	1,32	0,02	1,5	1,37
	232	233	1	Extérieur	0,66	0,77	27,5	2,22
	270	273	3	Extérieur	0,47	0,19	1,67	0,79
	442	448	6	Extérieur	0,17	0,09	0,33	0,31
	478	479	1	Extérieur	10,15	0,07	0,5	10,27
	567	597	30	Extérieur	0,58	0,15	1,45	0,83
incl.	587	588	1	Extérieur	12,55	0,76	9,1	13,85
	628	629	1	Extérieur	1,37	0,23	1,7	1,75
	642	668	26	Extérieur	0,28	0,06	0,76	0,38

incl.	643	644	1	Extérieur	1,2	0,21	1,3	1,54
incl.	663	668	5	Extérieur	0,56	0,15	2,42	0,83

* Équ.-or = or + 1,5628 x cuivre + 0,0128 x argent

Tableau 2 – Résultats précédemment rapportés pour la zone X22

Puits	De (m)	À (m)	Intervalle (m)	À l'intérieur/à l'extérieur de la fosse de réserve de l'étude de faisabilité	Teneur en or (g/t)	Teneur en cuivre (%)	Teneur en argent (g/t)	Teneur en équ.-or* (g/t)
X22-23-027 (23 mars 2023)								
	160	166	6	Intérieur	9,42	0,88	30,10	11,18
incl.	161	163	2	Intérieur	23,22	2,21	80,30	27,70
X22-23-023 (30 mars 2023)								
	177	179	2	Intérieur	7,75	0,19	3,00	8,09
X22-23-006 (25 avril 2023)								
	164,45	171	6,55	Intérieur	3,24	0,02	5,46	3,35
incl.	168	171	3	Intérieur	6,59	0,02	9,30	6,74
incl.	170	171	1	Intérieur	15,35	0,03	14,60	15,58
X22-23-030 (25 avril 2023)								
	65	66	1	Intérieur	126,50	2,85	71,00	131,86
X22-23-031 (9 mai 2023)								
	142	148	6	Intérieur	2,04	0,37	72,03	3,54
X22-23-032 (9 mai 2023)								
	72	76	4	Intérieur	8,22	0,24	10,45	8,73
incl.	73	74	1	Intérieur	24,10	0,59	25,80	25,35
X22-23-033 (9 mai 2023)								
	77	80	3	Intérieur	5,86	0,38	10,63	6,59
X22-23-036 (9 mai 2023)								
	57	58,2	1,2	Intérieur	14,25	0,08	2,80	14,41
X22-23-042 (11 juillet 2023)								
	166	167	1	Intérieur	102,50	0,82	26,80	104,12
X22-23-046 (11 juillet 2023)								
	224	225	1	Extérieur	15,55	0,01	0,25	15,57
X22-23-059 (11 juillet 2023)								
	96	97	1	Intérieur	25,90	0,10	6,20	26,14
X22-23-066 (11 juillet 2023)								
	198	209	11	Intérieur	3,20	0,06	2,16	3,32
incl.	201	202	1	Intérieur	24,40	0,07	6,90	24,60
	343	360	17	Extérieur	3,04	0,04	0,52	3,11
incl.	351	354	3	Extérieur	7,24	0,01	0,25	7,26
X22-23-067 (11 juillet 2023)								
	171,6	172,3	0,7	Intérieur	133,00	0,07	3,40	133,15

X22-23-071 (7 septembre 2023)								
	379	389	10	Extérieur	7,63	1,51	57,77	10,73
incl.	379	382	3	Extérieur	10,24	4,42	150,00	19,07
incl.	388	389	1	Extérieur	40,20	0,42	87,50	41,98
X22-23-075 (7 septembre 2023)								
	104	104,8	0,8	Extérieur	32,40	0,04	1,20	32,48

* Équ.-or = or + 1,5628 x cuivre + 0,0128 x argent; mis à jour depuis la première version

Tableau 3 – Résultats précédemment rapportés pour la zone 87 (31 octobre 2018)

Puits	De (m)	À (m)	Intervalle (m)	À l'intérieur/à l'extérieur de la fosse de réserve de l'étude de faisabilité	Teneur en or (g/t)	Teneur en cuivre (%)	Teneur en argent** (g/t)	Teneur en équ.-or (g/t)
TLG-Z8718-017								
	643	685	42	Extérieur	2,61	0,08	N. a.	2,74
incl.	671	673	2	Extérieur	42,30	0,12	N. a.	42,49
TLG-Z8718-018								
	675	727	52	Extérieur	1,88	0,10	N. a.	2,04
incl.	684	692	8	Extérieur	4,49	0,18	N. a.	4,77
incl.	700	712	12	Extérieur	3,11	0,10	0,00	3,27
TLG-Z8718-035								
	689	770	81,00	Extérieur	1,44	0,13	N. a.	1,64
incl.	707	710	3,00	Extérieur	8,25	0,54	N. a.	9,09
incl.	755	765	10	Extérieur	3,23	0,30	N. a.	3,70
TLG-Z8718-44W								
	832	899	67	Extérieur	1,58	0,10	N. a.	1,74
incl.	874	876	2	Extérieur	10,03	0,35	N. a.	10,58
incl.	881	887	6	Extérieur	7,54	0,17	N. a.	7,81

* Équ.-or = or + 1,5628 x cuivre + 0,0128 x argent; mis à jour depuis la première version

* N. a. = non analysé. L'équ.-or a été calculé en fonction d'une valeur de 0,00 g/t d'argent.

Assurance et contrôle de la qualité

Dans le cadre du programme de forage, des échantillons d'analyse d'un mètre ont été prélevés à partir de carottes de calibre NQ, puis sciés en deux. Une moitié a été envoyée pour analyse à ALS Laboratory, un laboratoire commercial agréé, et l'autre moitié a été mise de côté à des fins d'analyse, de contre-vérification et de consultation ultérieure. Un programme rigoureux d'assurance et de contrôle de la qualité a été appliqué à tous les échantillons, comprenant l'intégration d'un étalon minéralisé certifié et d'un échantillon de référence dans chaque lot de 25 échantillons. Chaque échantillon a été préparé selon la procédure normalisée de concassage à 75 microns (85 % passant) sur des demi-carottes de 500 g. Les échantillons ont fait l'objet d'une pyroanalyse 1-AT (30 g) avec fini par absorption atomique et lorsque les résultats étaient supérieurs à 3,5 g/t d'or, les analyses ont été reprises avec un fini gravimétrique. Pour les échantillons d'assurance et de contrôle de la qualité, une pyroanalyse de 50 g a été effectuée. Outre

les analyses pour l'or, ALS Laboratory a effectué une analyse multiéléments ME-ICP61 pour 33 éléments ICP-AES au moyen de quatre acides.

Expertise d'une personne qualifiée

Les renseignements techniques et scientifiques contenus dans ce communiqué de presse ont été examinés et approuvés par M. Nicolas Guest, géoscientifique professionnel et directeur de l'exploration, en tant que personne qualifiée selon le Règlement 43-101. M. Guest est un employé de Troilus et n'est pas indépendant de la Société en vertu du Règlement 43-101.

Divulgarion par rapport à l'équ.-or

Les formules utilisées pour le calcul des valeurs équivalentes pour les ressources sont les suivantes : pour la fosse 87, équ.-or = or + 1,5628 x cuivre + 0,0128 x argent; pour la fosse J, équ.-or = or + 1,5107 x cuivre + 0,0119 x argent; pour la fosse sud-ouest, équ.-or = or + 1,6823 x cuivre + 0,0124 x argent; pour la fosse X22, équ.-or = or + 1,5628 x cuivre + 0,0128 x argent. L'équ.-or a été calculé en fonction des prix suivants pour les métaux : 1 850 \$/oz d'or, 4,25 \$/lb de cuivre et 23,00 \$/oz d'argent.

À propos de Troilus Gold Corp.

Troilus Gold Corp. est une société minière canadienne en phase de développement qui se concentre sur l'avancement systématique de l'ancienne mine d'or et de cuivre Troilus vers la production. Troilus se situe dans les territoires miniers de premier rang du Québec, au Canada, où elle possède un vaste territoire de 435 km² dans la ceinture de roches vertes de Frotet-Evans. Une étude de faisabilité terminée en mai 2024 appuie une exploitation minière à ciel ouvert de grande envergure, d'une durée de 22 ans et d'une capacité de 50 000 t/j, ce qui en fait un projet phare en Amérique du Nord.

Pour plus de renseignements :

Caroline Arsenault

Vice-présidente, communications de l'entreprise

+1 (647) 407-7123

info@troilusgold.com

Mise en garde relative aux énoncés prospectifs et à l'information prospective

Le présent communiqué de presse contient des « énoncés prospectifs » au sens de la législation canadienne en vigueur sur les valeurs mobilières. Les énoncés prospectifs comprennent, mais sans s'y limiter, les énoncés concernant l'incidence des résultats de forage sur la Société, les résultats de l'étude de faisabilité et le calendrier de dépôt du rapport technique à l'appui, y compris, sans s'y limiter, divers paramètres économiques, financiers et opérationnels du projet, tels que le calendrier et le volume de la production future du projet, les attentes concernant le TRI, la VAN, le retour et les coûts du projet, les méthodes d'exploitation minière et de traitement prévues pour le projet; les infrastructures proposées, la durée de vie prévue de la mine du projet, les récupérations et les teneurs prévues, le calendrier des études futures, y compris les évaluations environnementales (y compris le calendrier d'une étude d'impact environnemental) et les plans de mise en valeur, la possibilité d'étendre l'échelle du projet, le projet devenant une pierre angulaire de l'industrie minière en Amérique du Nord; le potentiel de développement et le calendrier du projet; l'estimation des ressources et des réserves minérales; la réalisation des

estimations des ressources et des réserves minérales; le calendrier et le montant des explorations futures estimées; les coûts des activités futures; les dépenses d'investissement et d'exploitation; le succès des activités d'exploration; la capacité anticipée des investisseurs à continuer de bénéficier des faibles coûts de découverte de la Société, de l'expertise technique et du soutien des communautés locales, le calendrier et le montant des explorations futures estimées; et les résultats anticipés du programme de forage 2024 de la Société et leur impact possible sur la taille potentielle de l'estimation des ressources minérales. De façon générale, les énoncés prospectifs se reconnaissent à l'emploi de mots évoquant l'avenir comme « planifier », « prévoir », « s'attendre à », « budgéter », « estimer », « projeter », « prédire », « anticiper », « croire » ou des variations, y compris dans la forme négative, de ces termes, expressions ou énoncés qui indiquent que certains événements, certaines actions ou certains résultats « pourraient » ou « pourront » « survenir », « être réalisés » ou « être atteints ». Les énoncés prospectifs sont formulés sur la foi de certaines hypothèses et d'autres faits importants qui, s'ils sont erronés, pourraient faire en sorte que les résultats, le rendement ou les réalisations obtenus par Troilus soient considérablement différents des résultats, du rendement ou des réalisations explicitement ou implicitement évoqués dans ces énoncés. Ces énoncés et cette information se fondent sur de nombreuses hypothèses concernant les stratégies commerciales actuelles et futures et sur le contexte dans lequel Troilus exercera ses activités à l'avenir. Certains facteurs importants susceptibles d'entraîner une différence significative entre les résultats, le rendement ou les réalisations obtenus et ceux évoqués dans les énoncés prospectifs comprennent, entre autres, les fluctuations des taux de change, le climat économique mondial, la dilution des actions, la volatilité du cours des actions et la concurrence. Les énoncés prospectifs sont soumis à des risques connus et inconnus, à des incertitudes et à d'autres facteurs importants qui peuvent faire en sorte que les résultats réels, le niveau d'activité, le rendement ou les réalisations de Troilus sont sensiblement différents de ceux exprimés ou sous-entendus par ces énoncés prospectifs, y compris, mais sans s'y limiter : l'absence de garantie que le ou les programmes d'exploration de la Société entraîneront un accroissement des ressources minérales; les incertitudes et risques inhérents aux estimations des ressources et réserves minérales; le fort degré d'incertitude inhérent aux études de faisabilité et aux autres études sur l'exploitation minière et l'économie, ces dernières reposant dans une large mesure sur différentes hypothèses; les fluctuations du cours de l'or et d'autres métaux et les fluctuations des taux de change; les fluctuations des coûts d'approvisionnement et de main-d'œuvre; l'obtention des autorisations nécessaires; la disponibilité du financement pour le développement du projet; les incertitudes et les risques relatifs au développement de projets miniers; les incertitudes commerciales générales, économiques, concurrentielles, politiques et sociales; les cours futurs de l'or et d'autres métaux; les accidents, les conflits de travail et les pénuries; les risques environnementaux et autres risques affectant l'industrie minière, y compris, sans s'y limiter, les risques et incertitudes énoncés dans le dernier formulaire d'information annuel de la Société, ses rapports techniques et dans d'autres documents d'information continue de la Société disponibles sous le profil de la Société sur le site www.sedarplus.ca. Même si Troilus s'est efforcée de déterminer les facteurs importants qui pourraient faire en sorte que les résultats réels soient très différents de ceux qui figurent dans les énoncés prospectifs, d'autres facteurs pourraient faire en sorte que les prévisions, estimations et attentes à l'égard des résultats ne sont pas réalisées. Il n'existe aucune garantie que de tels énoncés s'avéreront exacts, puisque les résultats obtenus et les événements futurs pourraient être très différents de ceux anticipés et formulés dans ces énoncés. Par conséquent, les lecteurs ne doivent pas accorder un crédit indu aux énoncés prospectifs. Troilus ne s'engage pas à mettre à jour les énoncés prospectifs, sauf lorsque les lois en vigueur sur les valeurs mobilières l'exigent.