

**TROILUS FAIT ÉTAT D'UNE ESTIMATION ACTUALISÉE DES RESSOURCES MINÉRALES DE 11,21 MOZ D'ÉQU.-OR INDIQUÉES, SOIT UNE AUGMENTATION DE 126 % PAR RAPPORT À L'ESTIMATION DE 2020, ET DE 1,8 MOZ SUPPLÉMENTAIRE PRÉSUMÉE**

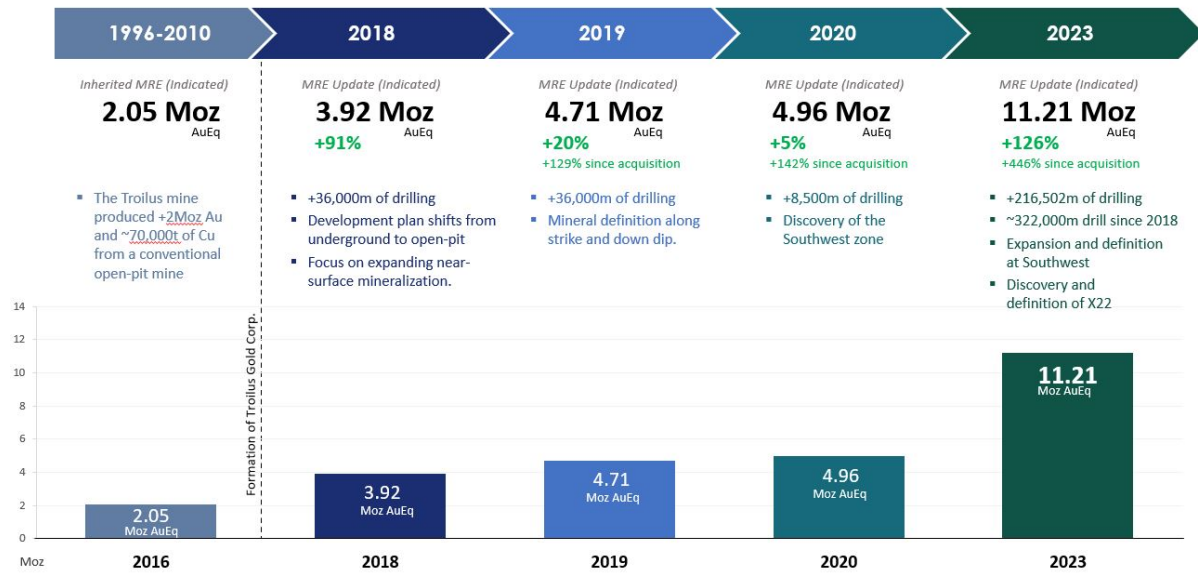
**Le 16 octobre 2023, Montréal, Québec** – Troilus Gold Corp. (TSX : TLG; OTCQX : CHXMF; FSE : CM5R) (Troilus ou la Société) a le plaisir de présenter une estimation actualisée des ressources minérales pour le projet Troilus (le projet), situé dans le centre nord du Québec, au Canada, dans la ceinture de roches vertes de Frotet-Evans.

**Les points saillants de l'estimation des ressources minérales de 2023 incluent :**

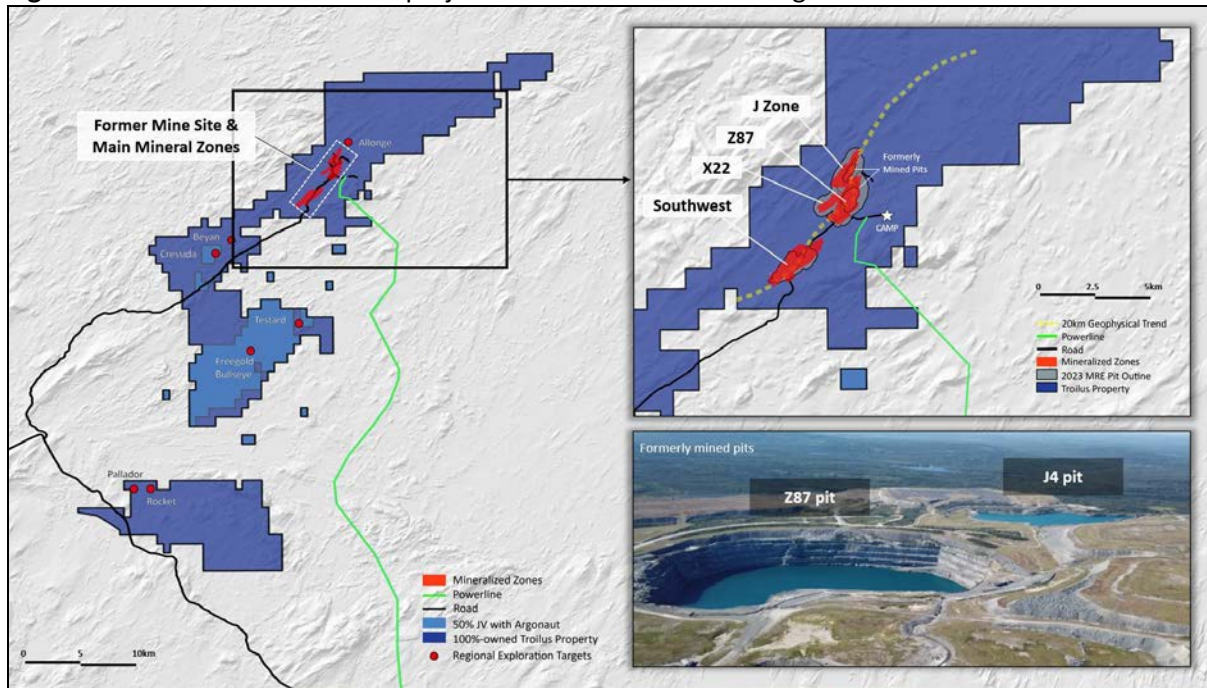
- Ressources minérales indiquées totales de 11,21 Moz d'équ.-or (508,3 Mt à 0,69 g/t d'équ.-or), ce qui représente une augmentation de 126 % en onces et de 187 % en tonnes par rapport à l'estimation des ressources minérales de 2020.
- Ressources minérales supplémentaires présumées de 1,8 Moz d'équ.-or (80,5 Mt à 0,69 g/t d'équ.-or).
- Plus de 99 % des ressources minérales de la catégorie indiquée sont classées comme pouvant être exploitées à ciel ouvert dans les zones Z87 et X22, ainsi que dans les secteurs J et sud-ouest, ce qui constituera la base de l'étude de faisabilité dont l'achèvement est prévu pour le début de l'année 2024.
- La définition importante du secteur sud-ouest et la nouvelle découverte de la zone X22 ont constitué les principaux nouveaux contributeurs à l'estimation des ressources minérales de la fosse à ciel ouvert, représentant environ 28 % des onces d'équ.-or dans la catégorie indiquée. La répartition par zone est la suivante :
  - **Zone Z87** : 5,04 Moz d'équ.-or (197,1 Mt à 0,8 g/t d'équ.-or), ce qui représente environ 45 % des ressources minérales indiquées à ciel ouvert.
  - **Secteur J** : 2,98 Moz d'équ.-or (151,9 Mt à 0,61 g/t d'équ.-or), contribuant à hauteur de 27 % aux ressources minérales indiquées à ciel ouvert.
  - **Secteur sud-ouest** : 1,89 Moz d'équ.-or (98 Mt à 0,6 g/t d'équ.-or), ce qui représente près de 17 % des ressources minérales à ciel ouvert dans la catégorie indiquée. Il s'agit d'une augmentation importante par rapport aux 583 000 oz d'équ.-or (22,6 Mt à 0,8 g/t d'équ.-or) d'onces présumées dans l'estimation des ressources minérales de 2020.
  - **Zone X22** : Découverte à la fin de 2022 et avec seulement 23 256 mètres forés, cette zone a contribué à hauteur de 1,19 Moz d'équ.-or (59,2 Mt à 0,62 g/t d'équ.-or), soit 11 % du total des ressources minérales indiquées à ciel ouvert.

Justin Reid, chef de la direction de Troilus, a déclaré : « La croissance importante de cette estimation des ressources minérales reflète les efforts ciblés et dévoués de notre équipe d’exploration au cours des trois dernières années, avec une augmentation remarquable de 126 % en onces et une augmentation de 187 % en tonnes par rapport à notre estimation de 2020. Avec une ressource indiquée de 11,21 Moz d’équ.-or, nous pensons que notre projet est fermement positionné parmi les plus grands gisements d’or-cuivre non exploités d’Amérique du Nord. La définition du secteur sud-ouest et de la zone X22 récemment découverte a été particulièrement gratifiante, ces fosses contribuant à près de 30 % de l’augmentation des ressources. Nous sommes également satisfaits de l’excellente qualité des ressources, la plupart de nos onces apparaissant dans la catégorie indiquée. En outre, la quasi-totalité de ces onces contenues est classée comme ressources minérales « à ciel ouvert », ce qui constituera une base solide pour notre prochaine étude de faisabilité, qui devrait être conclue au début de l’année 2024. Nous continuons à faire progresser et à réduire les risques de notre actif avec une feuille de route stratégique claire vers un scénario de production, dans le but d’offrir en fin de compte la plus grande valeur à nos actionnaires. »

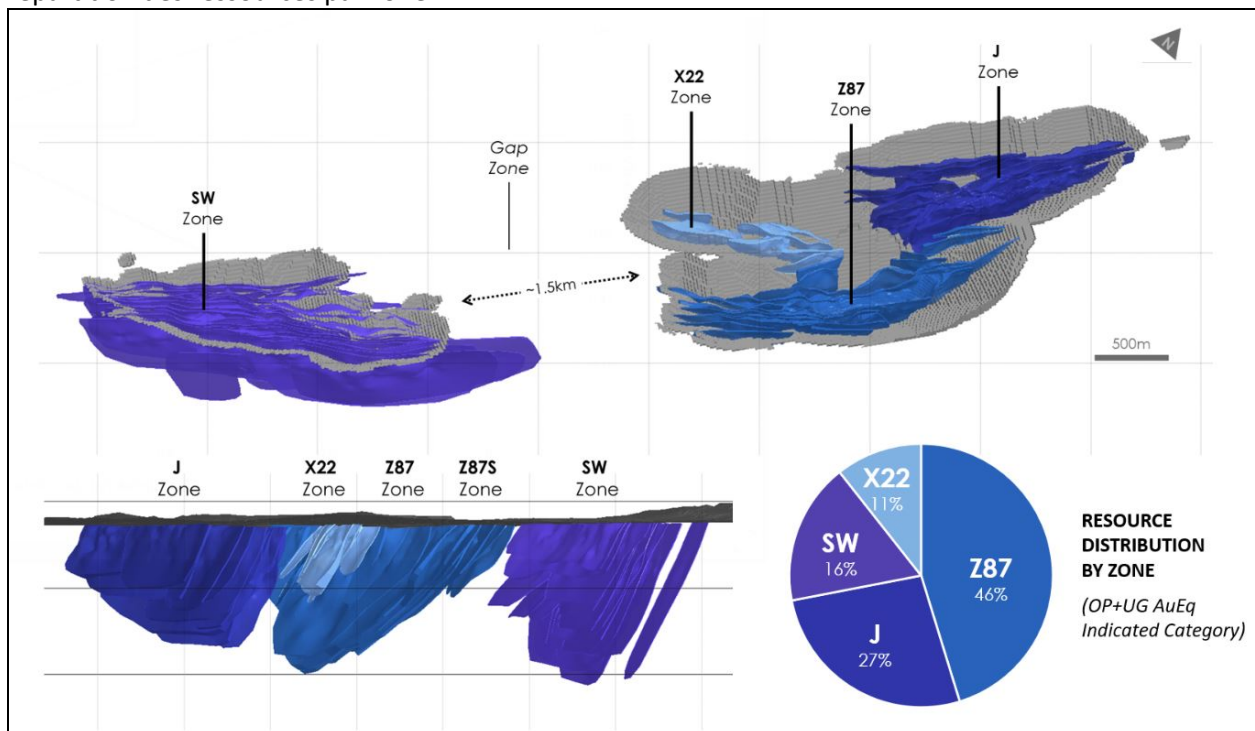
**Figure 1.** Croissance des ressources minérales dans la catégorie indiquée de 2016 à 2023 (voir le tableau 1 pour les résultats complets, y compris la teneur en tonnes)



**Figure 2.** Carte de localisation du projet Troilus et localisation des gisements minéraux



**Figure 3.** Maquettes de l'estimation des ressources minérales de 2023 et des enveloppes de la fosse, et répartition des ressources par zone



## Estimation des ressources minérales du projet Troilus

Cette estimation des ressources minérales reflète les résultats de 505 trous de forage (216 502 mètres de forage) réalisés depuis l'estimation des ressources minérales annoncée en juillet 2020. Environ la moitié des travaux de forage se sont concentrés sur l'expansion et la définition du secteur sud-ouest et de la zone X22, les deux gisements les plus récemment découverts, qui ont tous deux été forés jusqu'à un niveau de confiance indiqué et seront inclus dans le scénario d'exploitation minière de l'étude de faisabilité.

La mise à jour de l'estimation des ressources minérales pour le projet Troilus a été préparée par M. Paul Daigle, géologue principal des ressources chez AGP Mining Consultants inc. (AGP), conformément au Règlement 43-101 sur l'information concernant les projets miniers (NI 43-101) et aux normes de définition de l'ICM pour les ressources minérales et les réserves minérales.

**Tableau 1. Total des ressources minérales indiquées et présumées, toutes zones confondues**

Catégorie	Tonnes (Mt)	Au (g/t)	Cu (%)	Ag (g/t)	Équ.-or (g/t)	Or (Moz)	Cuivre (Mlb)	Argent (Moz)	Équ.-or (Moz)
Indiquées	508,3	0,57	0,07	1,09	0,69	9,32	729,50	17,79	11,21
Présumées	80,5	0,58	0,07	1,47	0,69	1,49	115,41	3,81	1,80

### **Zone Z87**

La zone Z87, la plus grande des deux fosses anciennement exploitées, a contribué à hauteur de 5,04 Moz d'équ.-or (197,1 Mt à 0,8 g/t d'équ.-or), soit environ 45 % des ressources minérales indiquées à ciel ouvert.

### **Secteur J**

Le secteur J est la plus petite des deux fosses anciennement exploitées et a contribué à hauteur de 2,98 Moz d'équ.-or (151,9 Mt à 0,61 g/t d'équ.-or), soit 27 % des ressources minérales indiquées à ciel ouvert.

### **Secteur sud-ouest**

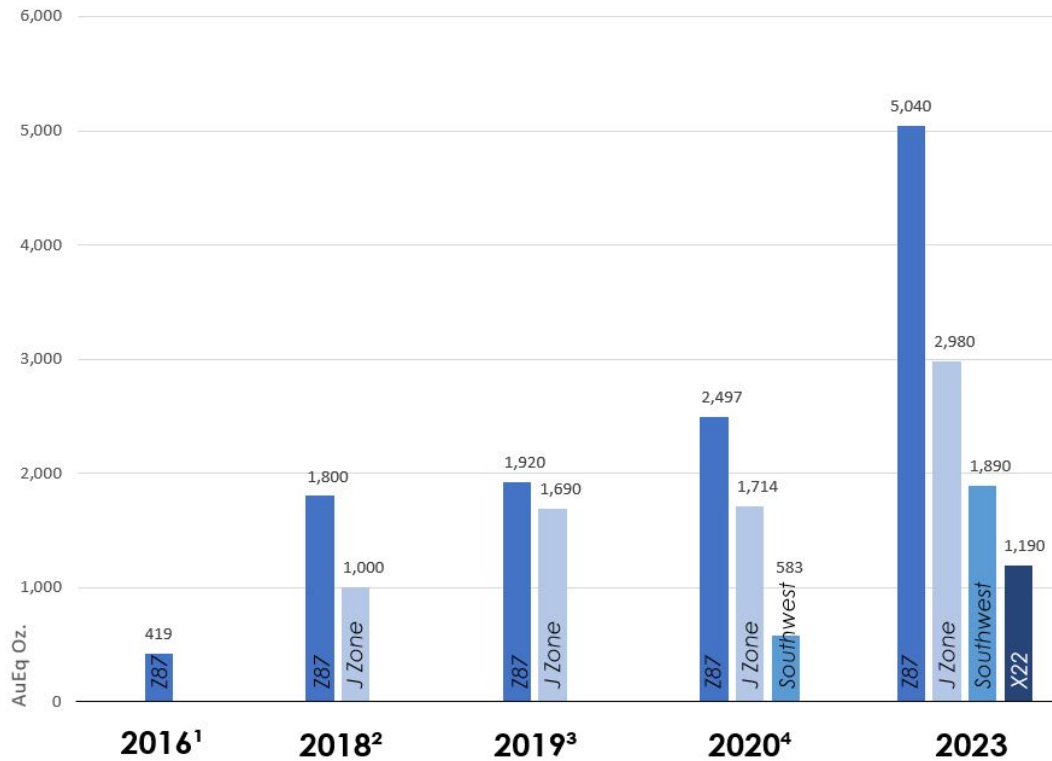
Découvert fin 2019, le secteur sud-ouest est situé à environ 2,5 kilomètres au sud-ouest de la zone Z87 anciennement exploitée. Troilus a recueilli des données de forage de ce secteur sur 8 500 mètres et les a intégrées à l'estimation des ressources minérales de 2020 de la Société, ce qui a permis d'estimer les ressources minérales présumées à 583 000 onces d'équ.-or (22,6 Mt à 0,80 g/t d'équ.-or). Depuis lors, des travaux de forage supplémentaire d'environ 100 000 mètres (208 trous) ont été réalisés dans ce secteur, ce qui a permis de délimiter une empreinte de gisement d'une longueur d'environ 2 kilomètres et d'augmenter considérablement les ressources minérales de 1,89 Moz d'équ.-or (98 Mt à 0,6 g/t d'équ.-or) dans la catégorie des ressources indiquées. Le secteur sud-ouest est un nouveau contributeur majeur à l'estimation actualisée des ressources minérales, représentant près de 17 % des ressources minérales indiquées totales du projet.

### **Zone X22**

La zone X22 est un corridor minéralisé de déformation nord-est-sud-ouest qui prend naissance dans le mur ouest de la zone 87 et s'étend vers le sud-ouest dans la zone lacunaire. La zone X22 a été découverte en octobre 2022 dans le cadre d'un programme de forage ciblant les enveloppes de la fosse Z87 de 2020. Des travaux de forage de 23 256 mètres (80 trous) ont été réalisés dans la zone X22 depuis sa découverte, ce qui a permis d'étendre l'empreinte de la zone à plus d'un kilomètre et de contribuer à plus de 10 % des ressources minérales indiquées à ciel ouvert du projet avec 1,19 Moz d'équ.-or (59,2 Mt à 0,62 g/t d'équ.-or).

La combinaison de forages intercalaires à une densité de forage accrue et la découverte et l'expansion de deux nouvelles zones minéralisées ont entraîné une augmentation de 126 % des ressources minérales indiquées par rapport à l'estimation des ressources minérales de 2020 et une conversion de ressources présumées (estimation des ressources minérales de 2020) en ressources indiquées (estimation des ressources minérales de 2023) de près de 100 %. Les estimations des ressources minérales de la zone Z87, du secteur J et du secteur sud-ouest contiennent à la fois des ressources minérales à ciel ouvert et des ressources souterraines, tandis que la zone X22 contient uniquement des ressources minérales à ciel ouvert (voir tableaux 2 et 3).

**Figure 4.** Croissance des ressources minérales à ciel ouvert par zone dans la catégorie indiquée, de 2016 à 2023



1. See NI43-101 Technical Report related to this Mineral Resource Estimate dated June 30, 2016 (RPA)  
 2. See NI43-101 Technical Report related to this Mineral Resource Estimate dated January 1, 2019 (RPA)  
 3. See NI43-101 Technical Report related to this Mineral Resource Estimate dated December 20, 2019 (RPA)  
 4. See NI43-101 Technical Report related to this Mineral Resource Estimate dated August 27, 2020 (AGP)

**Tableau 2 – Ressources minérales totales indiquées, par zone**

Zones	Tonnes (Mt)	Au (g/t)	Cu (%)	Ag (g/t)	Équ.-or (g/t)	Or (Moz)	Cuivre (Mlb)	Argent (Moz)	Équ.-or (Moz)
<b>RESSOURCES MINÉRALES À CIEL OUVERT</b>									
<b>TOTAL DES RESSOURCES MINÉRALES À CIEL OUVERT</b>	<b>506,2</b>	<b>0,57</b>	<b>0,07</b>	<b>1,09</b>	<b>0,68</b>	<b>9,23</b>	<b>725,66</b>	<b>17,67</b>	<b>11,11</b>
<b>Zone Z87</b>	197,1	0,67	0,07	1,21	0,80	4,21	320,69	7,67	5,04
<b>Secteur J</b>	151,9	0,50	0,06	0,96	0,61	2,45	215,71	4,71	2,98
<b>Zone X22</b>	59,2	0,51	0,06	1,24	0,62	0,98	79,34	2,35	1,19
<b>Secteur sud-ouest</b>	98,0	0,50	0,05	0,94	0,60	1,59	109,91	2,94	1,89
<b>RESSOURCES MINÉRALES SOUTERRAINES</b>									
<b>TOTAL DES RESSOURCES MINÉRALES SOUTERRAINE</b>	<b>2,1</b>	<b>1,35</b>	<b>0,09</b>	<b>1,90</b>	<b>1,51</b>	<b>0,09</b>	<b>3,84</b>	<b>0,13</b>	<b>0,10</b>

S									
Zone Z87	0,5	1,59	0,15	0,54	1,83	0,02	1,55	0,01	0,03
Secteur J	0,2	1,21	0,07	1,46	1,33	0,01	0,29	0,01	0,01
Secteur sud-ouest	1,4	1,28	0,07	2,44	1,42	0,06	2,00	0,11	0,06
<b>TOTAL INDIQUÉ (RESSOURCES MINÉRALES À CIEL OUVERT ET SOUTERRAINES)</b>									
TOTAL	508,3	0,57	0,07	1,09	0,69	9,32	729,50	17,79	11,21

Tableau 3. Ressources minérales totales présumées, par zone

Zones	Tonnes (Mt)	Au (g/t)	Cu (%)	Ag (g/t)	Équ.-or (g/t)	Or (Moz)	Cuivre (Mlb)	Argent (Moz)	Équ.-or (Moz)
<b>RESSOURCES MINÉRALES À CIEL OUVERT</b>									
TOTAL DES RESSOURCES MINÉRALES À CIEL OUVERT	76,5	0,53	0,06	1,12	0,65	1,31	108,66	2,75	1,59
Zone Z87	37,1	0,59	0,06	1,11	0,70	0,71	50,17	1,33	0,84
Secteur J	24,2	0,46	0,07	0,94	0,57	0,35	35,37	0,73	0,44
Zone X22	13,6	0,53	0,07	1,48	0,67	0,23	21,76	0,65	0,29
Secteur sud-ouest	1,6	0,37	0,04	0,96	0,45	0,02	1,36	0,05	0,02
<b>RESSOURCES MINÉRALES SOUTERRAINES</b>									
TOTAL DES RESSOURCES MINÉRALES SOUTERRAINES	4,0	1,36	0,08	8,21	1,58	0,18	6,75	1,06	0,20
Zone Z87	1,1	1,99	0,12	0,46	2,19	0,07	2,96	0,02	0,08
Secteur J	1,0	1,25	0,05	0,99	1,34	0,04	1,13	0,03	0,04
Secteur sud-ouest	1,9	1,05	0,06	16,62	1,37	0,06	2,66	1,01	0,08
<b>TOTAL PRÉSUMÉ (RESSOURCES MINÉRALES À CIEL OUVERT ET SOUTERRAINES)</b>									
TOTAL	80,5	0,58	0,07	1,47	0,69	1,49	115,41	3,81	1,80

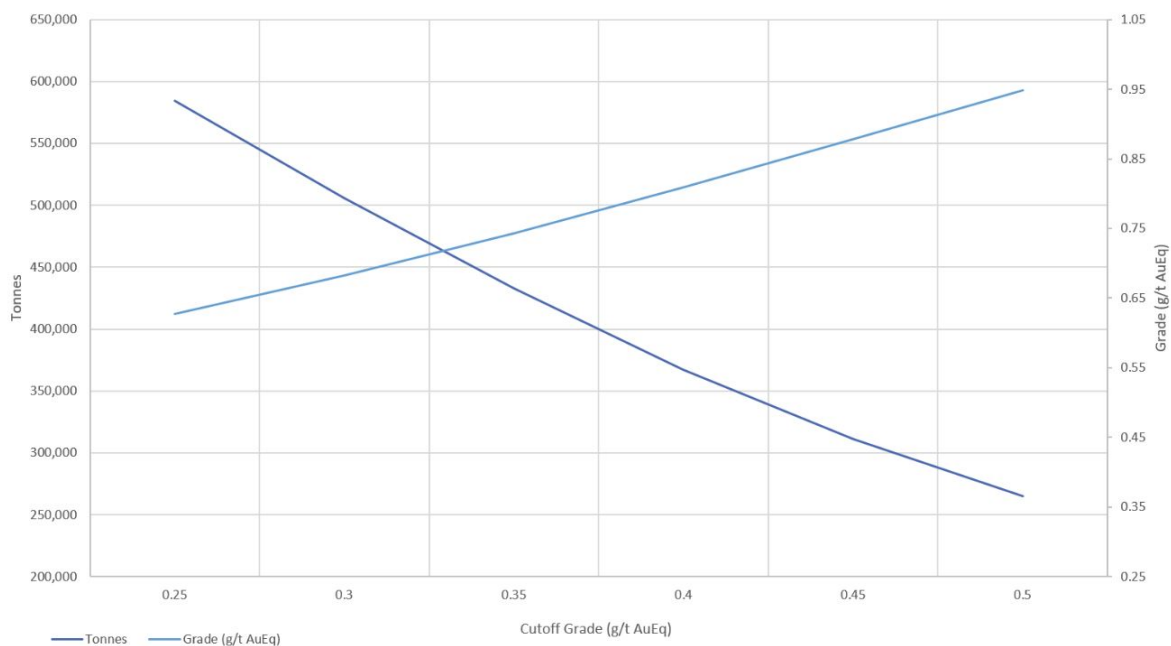
Le tableau de sensibilité de l'estimation des ressources minérales (voir tableau 4) montre le potentiel de ressources minérales à plus haute teneur pour des seuils de coupure plus élevés en équivalent-or.

**Tableau 4.** Tableau de sensibilité des estimations des ressources minérales à ciel ouvert

Teneur limite (g/t d'équ.-or)	Tonnes (Mt)	Équ.-or (g/t)	Au (g/t)	Cu (%)	Ag (g/t)	Or (Moz)	Cuivre (Mlb)	Argent (Moz)	Équ.-or (Moz)
<b>Indiquées</b>									
0,50	264,9	0,95	0,80	0,08	1,33	6,85	477,86	11,30	8,08
0,45	311,8	0,88	0,74	0,08	1,27	7,41	532,64	12,701	8,79
0,40	364,0	0,81	0,68	0,07	1,21	8,01	593,64	14,26	9,55
0,35	432,7	0,74	0,62	0,07	1,15	8,63	659,96	15,96	10,34
<b>0,30</b>	<b>506,2</b>	<b>0,68</b>	<b>0,57</b>	<b>0,07</b>	<b>1,09</b>	<b>9,23</b>	<b>725,66</b>	<b>17,67</b>	<b>11,11</b>
0,25	584,5	0,63	0,52	0,06	1,03	9,76	784,98	19,28	11,80
<b>Présumées</b>									
0,50	37,8	0,91	0,77	0,08	1,38	0,94	67,03	1,68	1,11
0,45	45,2	0,84	0,71	0,08	1,31	1,03	75,76	1,91	1,22
0,40	54,0	0,77	0,65	0,07	1,25	1,12	85,85	2,167	1,34
0,35	64,3	0,71	0,59	0,07	1,19	1,22	96,97	2,45	1,47
<b>0,30</b>	<b>76,5</b>	<b>0,65</b>	<b>0,53</b>	<b>0,06</b>	<b>1,12</b>	<b>1,31</b>	<b>108,66</b>	<b>2,75</b>	<b>1,59</b>
0,25	90,9	0,59	0,48	0,06	1,05	1,41	120,41	3,06	1,72

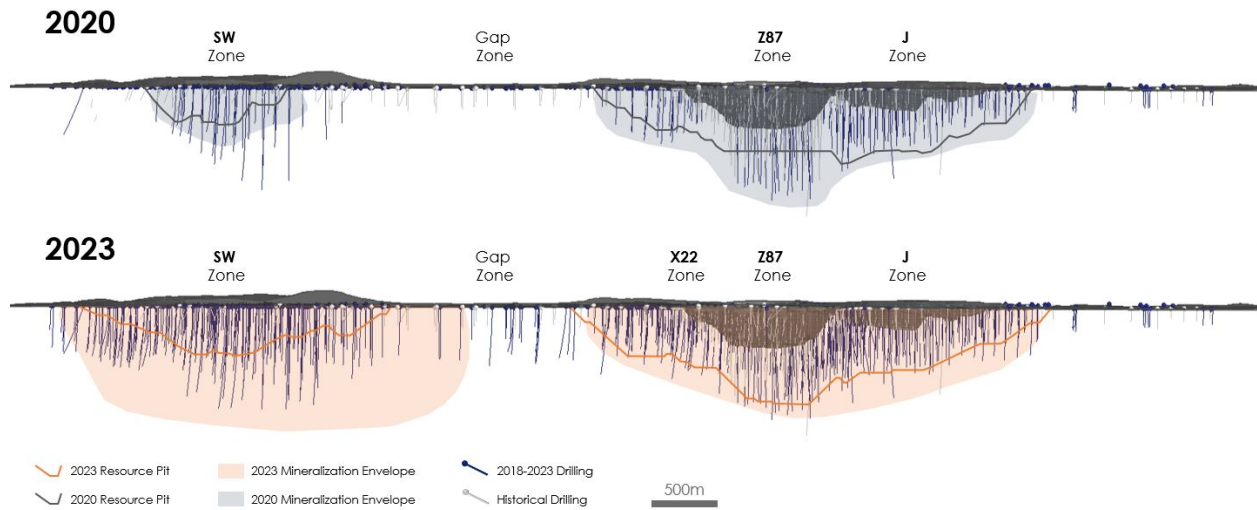
La figure 5 montre une relation linéaire entre les tonnes de minerai et la teneur à des teneurs limites variables, ce qui met en évidence une ressource robuste peu sensible aux variations des teneurs limites dues à l'évolution du marché ou des conditions économiques.

**Figure 5.** Teneur et tonnage par rapport à la teneur limite (ressources minérales indiquées)

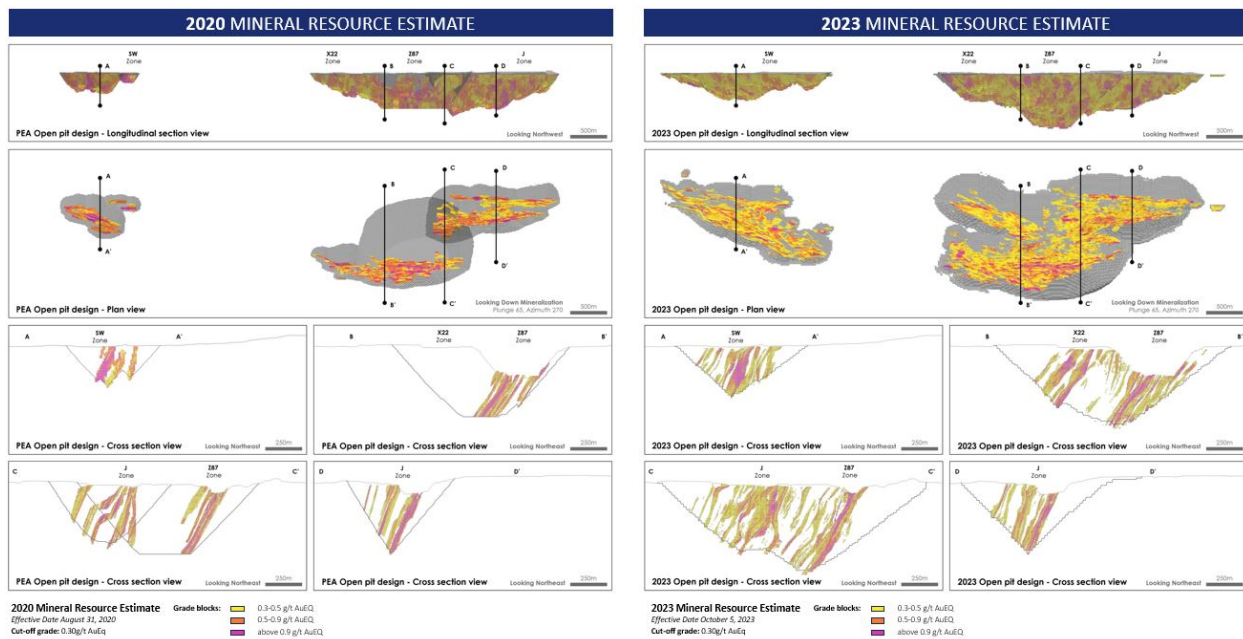




**Figure 6. Modèle de bloc contraint par la fosse selon l'estimation des ressources minérales de 2023**



**Figure 7. Comparaison entre les coupes transversales effectuées pour les estimations des ressources minérales de 2020 et 2023**



**Notes relatives à l'estimation des ressources minérales**

- La personne indépendante et qualifiée pour l'estimation des ressources minérales, telle que définie par le Règlement NI 43-101, est M. Paul Daigle, géo., géologue principal des ressources chez AGP. La date de publication de l'estimation est le 2 octobre 2023.
- La viabilité économique des ressources minérales qui ne sont pas des réserves minérales n'a pas été établie.
- Des erreurs peuvent se produire dans les totaux en raison de l'arrondissement des nombres.
- Les ressources minérales des fosses à ciel ouvert sont déclarées dans le cadre d'enveloppes délimitées optimisées.

- La teneur limite de la fosse à ciel ouvert est de 0,3 g/t d'équ.-or où les équivalents métal ont été calculés comme suit :
  - Zone Z87 :  $\text{Équ.-or} = \text{teneur en or} + 1,5628 * \text{teneur en cuivre} + 0,0128 * \text{teneur en argent}$
  - Secteur J :  $\text{Équ.-or} = \text{teneur en or} + 1,5107 * \text{teneur en cuivre} + 0,0119 * \text{teneur en argent}$
  - Zone X22 :  $\text{Équ.-or} = \text{teneur en or} + 1,5628 * \text{teneur en cuivre} + 0,0128 * \text{teneur en argent}$
  - Secteur sud-ouest :  $\text{Équ.-or} = \text{teneur en or} + 1,6823 * \text{teneur en cuivre} + 0,0124 * \text{teneur en argent}$
- Les prix des métaux pour les formules d'équ.-or sont les suivants : 1,85 \$ US par oz Au; 4,25 \$ par lb Cu et 23 \$ par oz Ag; avec un taux de change de 1 \$ US par 1,30 \$ CA
- Rendements en métal pour les formules d'équ.-or :
  - Secteur Z87 : 95,5 % pour la récupération d'or, 94,7 % pour la récupération de cuivre et 98,2 % pour la récupération d'argent
  - Secteur J : 93,1 % pour la récupération d'or, 89,3 % pour la récupération de cuivre et 88,9 % pour la récupération d'argent
  - Zone X22 : 95,5 % pour la récupération d'or, 94,7 % pour la récupération de cuivre et 98,2 % pour la récupération d'argent
  - Secteur sud-ouest : 85,7 % pour la récupération d'or, 91,5 % pour la récupération de cuivre et 85,6 % pour la récupération d'argent
- Les enveloppes de ressources délimitées ont été générées avec les données suivantes :
  - Prix des métaux : or : 1,85 \$ US par oz, cuivre : 4,25 \$ US par lb, argent : 23 \$ US par oz
  - Coûts d'exploitation minière :
    - Secteur J :
      - Déchets – métaux de base : 2,15 \$ CA par tonne déplacée (augmentation en dessous de 5 360 de 0,039 \$ CA par tonne déplacée)
      - Minerai – métaux de base : 2,29 \$ CA par tonne déplacée (augmentation en dessous de 5 360 de 0,036 \$ CA par tonne déplacée)
    - Zone 87
      - Déchets – métaux de base : 1,99 \$ CA par tonne déplacée (augmentation en dessous de 5 360 de 0,041 \$ CA par tonne déplacée)
      - Minerai – métaux de base : 2,10 \$ CA par tonne déplacée (augmentation en dessous de 5 360 de 0,029 \$ CA par tonne déplacée)
    - Secteur sud-ouest
      - Déchets – métaux de base : 2,01 \$ CA par tonne déplacée (augmentation en dessous de 5 360 de 0,036 \$ CA par tonne déplacée)
      - Minerai – métaux de base : 2,37 \$ CA par tonne déplacée (augmentation en dessous de 5 360 de 0,028 \$ CA par tonne déplacée)
    - Zone X22
      - Déchets – métaux de base : 2,15 \$ CA par tonne déplacée (augmentation en dessous de 5 360 de 0,039 \$ CA par tonne déplacée)
      - Minerai – métaux de base : 2,29 \$ CA par tonne déplacée (augmentation en dessous de 5 360 de 0,036 \$ CA par tonne déplacée)
- Coûts de traitement et frais généraux : 9,05 \$ CA par tonne
- Pentés des parois : varie entre 39 et 49 degrés selon la zone de la fosse et le secteur de la pente.
- Rendements globaux en métal :
  - Secteur J – 91 % Au, 88 % Ag, 89 % Cu
  - Zone 87 – 94 % Au, 98 % Ag, 94 % Cu
  - Secteur sud-ouest – 82 % Au, 86 % Ag, 91 % Cu
  - Zone X22 – 93 % Au, 98 % Ag, 93 % Cu

(Les rendements de la zone X22 sont des estimations basées sur le secteur J. Des essais métallurgiques sont en cours pour la zone X22.)

- Le plafonnement des teneurs varie entre 2,30 g/t Au et 14,60 g/t Au, entre 0,07 % Cu et 4,36 % Cu, et entre 4,90 g/t Ag et 55 g/t Ag, selon les analyses brutes.
- La densité (à l'exclusion des morts-terrains et des remblais) varie entre 2,64 g/cm<sup>3</sup> et 2,93 g/cm<sup>3</sup> en fonction de la lithologie de chaque zone.
- La teneur limite des ressources minérales souterraines est de 0,9 g/t d'équ.-or pour la zone Z87, le secteur J et la zone sud-ouest.

Le rapport technique complet associé à l'estimation actualisée des ressources minérales (le rapport technique) sera disponible sur SEDAR+ à l'adresse [www.sedarplus.ca](http://www.sedarplus.ca) sous le profil de l'émetteur de la Société, ainsi que sur le site Web de la Société à l'adresse [www.troilusgold.com](http://www.troilusgold.com) dans un délai de 45 jours civils.

### **Expertise d'une personne qualifiée**

Les renseignements techniques et scientifiques contenus dans ce communiqué de presse ont été examinés et approuvés par M. Nicolas Guest, géoscientifique professionnel et directeur de l'exploration, en tant que personne qualifiée selon le Règlement 43-101. M. Guest est un employé de Troilus et n'est pas indépendant de la Société en vertu du Règlement 43-101.

La mise à jour de l'estimation des ressources minérales divulguée dans ce communiqué de presse a été préparée par M. Paul Daigle, géo., géologue principal des ressources chez AGP. M. Daigle, qui est une personne qualifiée indépendante au sens du Règlement 43-101, a examiné et approuvé l'estimation des ressources minérales présentée dans ce communiqué de presse.

### **À propos de Troilus Gold Corp.**

Troilus Gold Corp. est une société minière junior établie au Canada qui se concentre sur l'avancement systématique et l'élimination des risques de l'ancienne mine d'or et de cuivre Troilus vers la production. De 1996 à 2010, la mine Troilus a produit plus de 2 millions d'onces d'or et près de 70 000 tonnes de cuivre. Les concessions de Troilus couvrent 435 km<sup>2</sup> dans les territoires miniers réputés du Québec, au Canada, dans la ceinture de roches vertes de Frotet-Evans. Depuis l'acquisition de la mine en 2017, les succès d'exploration en cours ont démontré le potentiel de très grande envergure du réseau aurifère du terrain, notamment une importante croissance des ressources minérales. Dirigée par une équipe expérimentée ayant déjà fait ses preuves en matière d'exploitations minières réussies, Troilus est en position de devenir une mine clé en Amérique du Nord.

### **Pour plus de renseignements :**

#### **Justin Reid**

Chef de la direction, Troilus Gold Corp.

1 647 276-0050, poste 1305

[justin.reid@troilusgold.com](mailto:justin.reid@troilusgold.com)

#### **Caroline Arsenaault**

Vice-présidente, communications de l'entreprise

1 647 407-7123

[info@troilusgold.com](mailto:info@troilusgold.com)

## **Mises en garde**

*Le présent communiqué de presse contient des « informations prospectives » au sens de la législation canadienne en vigueur sur les valeurs mobilières. Les informations prospectives comprennent, sans s’y limiter, des déclarations concernant l’estimation des ressources minérales du projet; le calendrier d’achèvement et de dépôt d’un rapport technique conforme au Règlement 43-101 relatif au projet et l’impact de ce rapport sur la Société; ainsi que des déclarations concernant le calendrier et d’autres aspects de l’étude de faisabilité. De façon générale, les énoncés prospectifs se reconnaissent à l’emploi de mots évoquant l’avenir comme « planifier », « prévoir », « s’attendre à », « budgéter », « estimer », « projeter », « prédire », « anticiper », « croire » ou des variations, y compris dans la forme négative, de ces termes, expressions ou énoncés qui indiquent que certains événements, certaines actions ou certains résultats « pourraient » ou « pourront » « survenir », « être réalisés » ou « être atteints ». Les énoncés prospectifs sont formulés sur la foi de certaines hypothèses et d’autres faits importants qui, s’ils sont erronés, pourraient faire en sorte que les résultats, le rendement ou les réalisations obtenus par Troilus soient considérablement différents des résultats, du rendement ou des réalisations explicitement ou implicitement évoqués dans ces énoncés. Ces énoncés et cette information se fondent sur de nombreuses hypothèses concernant les stratégies commerciales actuelles et futures et sur le contexte dans lequel Troilus exercera ses activités à l’avenir. Certains facteurs importants susceptibles d’entraîner une différence significative entre les résultats, le rendement ou les réalisations obtenus et ceux évoqués dans les énoncés prospectifs comprennent, entre autres, les fluctuations des taux de change, le climat économique mondial, la dilution des actions, la volatilité du cours des actions et la concurrence. Les énoncés prospectifs sont soumis à des risques connus et inconnus, à des incertitudes et à d’autres facteurs importants qui peuvent faire en sorte que les résultats réels, le niveau d’activité, le rendement ou les réalisations de Troilus sont sensiblement différents de ceux exprimés ou sous-entendus par ces énoncés prospectifs, y compris, mais sans s’y limiter : les répercussions que la pandémie de la COVID-19 peut avoir sur les activités de la Société (notamment, sur ses employés et ses fournisseurs) et l’économie en général; l’impact de la reprise après la pandémie de la COVID-19 et ses répercussions sur le marché de l’or et d’autres métaux; l’absence de garantie que le ou les programmes d’exploration de la Société entraîneront un accroissement des ressources minérales; les risques et incertitudes inhérents aux estimations des ressources minérales; le fort degré d’incertitude inhérent aux évaluations économiques préliminaires et aux autres études de faisabilité sur l’exploitation minière et l’économie, ces dernières reposant dans une large mesure sur différentes hypothèses; les fluctuations du cours de l’or et d’autres métaux précieux et les fluctuations des taux de change; les fluctuations des coûts d’approvisionnement et de main-d’œuvre; l’obtention des autorisations nécessaires; les incertitudes commerciales générales, économiques, concurrentielles, politiques et sociales; les cours futurs de l’or et d’autres métaux; les accidents, les conflits de travail et les pénuries; les risques environnementaux et autres risques affectant l’industrie minière, y compris, sans s’y limiter, les risques et incertitudes énoncés dans le dernier rapport technique de la Société, le dernier formulaire d’information annuel de la Société et dans d’autres documents d’information continue de la Société disponibles sous le profil de la Société sur le site [www.sedarplus.ca](http://www.sedarplus.ca). Même si Troilus s’est efforcée de déterminer les facteurs importants qui pourraient faire en sorte que les résultats réels soient très différents de ceux qui figurent dans les énoncés prospectifs, d’autres facteurs pourraient faire en sorte que les prévisions, estimations et attentes à l’égard des résultats ne sont pas réalisées. Il n’existe aucune garantie que de tels énoncés s’avèreront exacts, puisque les résultats obtenus et les événements futurs pourraient être très différents de ceux anticipés et formulés dans ces énoncés. Par conséquent, les lecteurs ne doivent pas accorder un crédit indu aux énoncés prospectifs. Troilus ne s’engage pas à mettre à jour les énoncés prospectifs, sauf lorsque les lois en vigueur sur les valeurs mobilières l’exigent.*